

Orio al Serio (Bergamo) Nuovo palazzetto dello sport

di Bruno Grilli



Una realizzazione importante per le società sportive del territorio, resa possibile dall'adozione di una procedura di Partenariato Pubblico Privato: si giocherà a basket, volley e calcio a cinque.

A poco più di un anno dall'inizio dei lavori, il Palazzetto di Orio al Serio è stato completato e messo a disposizione delle società sportive del territorio.

La cerimonia inaugurale – sottolineata dal contrappunto degli aerei in decollo dalle piste aeroportuali, distanti appena 600 metri – è stata caratterizzata dagli interventi delle autorità e degli ospiti che hanno mostrato l'orgoglio della comunità e anche l'emozione per il risultato raggiunto. Tutte le parti hanno dovuto infatti affrontare senza scoraggiarsi le difficoltà opposte agli inizi dalla burocrazia: cinque anni fa, quando fu messa in cantiere l'idea del nuovo palazzetto, la Corte dei Conti non riconosceva ancora la possibilità di una formula come il Partenariato Pubblico-Privato per realizzare opere pubbliche.

Quando infine è arrivato il pronunciamento favorevole, la procedura si è dimostrata – in questo come in molti altri casi di cui abbiamo dato conto su queste pagine – il metodo più efficace per consentire la realizzazione di opere a destinazione pubblica in partnership con un finanziatore privato.

Il palazzetto

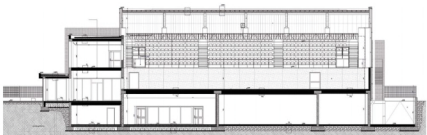
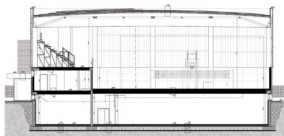
La struttura, nella apparente semplicità di impianto, è in realtà molto articolata, sfruttando il volume su diversi livelli.

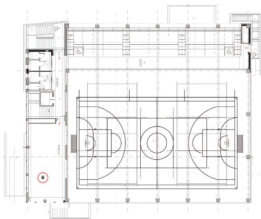
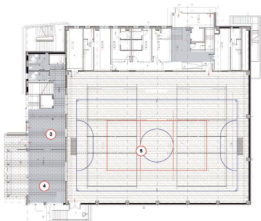
La superficie di gioco, di 765 mq, è collocata a circa 1,50 m di altezza rispetto alla quota d'ingresso, tanto che dall'atrio si possono già osservare gli atleti "dal basso in alto"; al di sopra dell'atrio è ricavata una sala riunioni per 40 persone, anch'essa allacciata, con ampie finestre, sul campo.

Al di sotto della quota di gioco, trova spazio invece una palestra polivalente da 249 mq, adatta a qualunque attività sportiva che non richieda l'uso della palla.

Nel complesso, le funzioni previste sono:

- una sala di attività con seggiature regolamentari per pallacanestro, pallavolo e calcio a 5 giocatori;
- spazi di supporto comprendenti spogliatoi atleti e giudici di gara;
- spazi per il pubblico con tribuna per circa 280 spettatori;
- bar punto ristoro;
- sala conferenze;
- palestra corsi con spogliatoi;
- uno spazio autorimessa comunale.





tratti pagine di apertura. In spazio di gioco il giorno dell'inaugurazione, cioè in squadre di volley femminile Novo Palazzina Oro o Lemen Voley Petrosino, e i cestisti della SDB Intersport Basket.

Nella pagina a lato di sotto e in basso in sezione trasversale e longitudinale dei pavimenti. In alto, e in questa pagina, il piano del fo-

reale in cui è stato realizzato con l'installazione degli ambienti principali.

Piano interrato: 1) palestra multiuso; 2) autoriscaldamento; gli altri locali sono spogliatoi e sale tecnici. Piano terra: 3) ingresso e reception; 4) sala ristoro-bar; 5) area di gioco (gioginamente soprastante), affiancata dai spogliatoi. Piano primo: 6) sala conferenze, a

questo livello sono disposte anche le tribune.

On the opening page, the planing space used on the day of the inauguration.

On the page on the left, the section and the section of the floor, and on this page, the plan of the first level in which the building is situated with

Il piano interrato

A questo livello è stata ricavata la palestra per corsi multiuso con funzioni anche extra sportive, con la possibilità, quindi, di essere utilizzata in totale autonomia rispetto allo spazio principale, ad esempio per riunioni o proiezioni collegate, etc.

Proprio per questo scopo, la sala può essere accessibile direttamente dalla zona bar-ingresso, senza la necessità di prevedere l'apertura degli spogliatoi situati al piano terra.

La palestra corsi ha una superficie complessiva di 249 mq con pavimentazione in PVC sportivo; è dotata di controsoffittatura a quadretti con cassette inidriche di fono-assorbimento ed è servita dagli impianti per il trattamento aria e per il riscaldamento.

Sempre a questa quota sono presenti spogliatoi aggiuntivi che assumono quindi una valenza migliorativa molto importante, oltre che come dotazione sportiva, in termini di confort e di praticità di utilizzo dello spazio.

Si tratta di 4 spogliatoi ulturni con una superficie di circa 24 mq ciascuno, dotati di servizi igienici e docce accessibili all'utenza disabili. Tutti gli spogliatoi sono dotati di pavimentazione in gresu particolarmente antiscivolo e di controsoffitto a lastra di gesso alleggerito.

Allo stesso livello è presente un'antirattoma di circa 300 mq oltre a locali tecnici e magazzini.

Per l'accesso al piano interrato sono stati previsti due collegamenti verticali, il primo a servizio degli atleti e quindi sul lato ovest, costituito da una scala e da una piattaforma elevatrice ed il secondo a servizio degli utenti direttamente dall'ingresso principale verso sud costituito da una scala e da un ascensore.

Il piano terra

Lo spazio di attività consente la tracciatura dello sgabliere regolamentare della pallacanestro, della pallavolo, del calcio a 5 giocatori e di due campi da pallavolo tracciati trasversalmente.

Lo spazio di gioco ha dimensioni complessive di m. 23,5 x 32,5 con altezza libera sotto trave di 11 metri.

La pavimentazione sportiva è realizzata con pavimento galleggiante in legno tipo omologato, composto da due strati di compensato fenolico incollati, avvitati e incollati tra loro.

Su di essi è fissato il pavimento di finitura in legno massiccio con spessore di 22 mm, trattato con vernice ad alta resistenza. Il sistema è caratterizzato nella parte inferiore da un supporto classico. Il pavimento è conforme ai requisiti della normativa europea EN 14904 e alle prescrizioni delle federazioni sportive internazionali.

La copertura dello spazio di gioco è realizzata con travi in legno lamellare e pacchetto prefabbricato autoportante completo di materiale fono-assorbente all'interno. Il pannello adottato presenta all'interno uno strato di materiale fonoassor-

Per il disegno di questa sala, sono

Revised floor: 1) multi-use gymnasium; 2) group locker rooms and changing rooms and technical equipment; shower/toilet; 3) play area (gymnasium), fitness or storage room. The floor: 4) conference room at the entrance area on the stairs.



borio rivestito con un soffiatore strato di finiture in doghe sottili di legno. Le onde sonore possono quindi attraversare il elemento di finitura in legno e raggiungere lo strato fonoassorbente interno dove si annulla il riverbero.

Lo spazio di attività prevede inoltre un rivestimento interno fonoassorbente nella fascia più bassa (altezza 3 metri), realizzato con pannellature in fibra minerale, materiale che possiede elevati valori di assorbimento acustico, garantendo comunque una elevata resistenza meccanica ai colpi (ad esempio pallonette) e agli urti in genere, caratteristica assolutamente fondamentale per la destinazione d'uso prevista. Le pannellature in fibra minerale costituiscono anche un motivo decorativo ed estetico dello spazio di gioco, migliorandone l'aspetto e la qualità costruttiva percettiva.

Per quanto riguarda gli aspetti di illuminazione naturale dello spazio di attività, che assume un ruolo fondamentale nella progettazione di uno spazio sportivo, è stata realizzata, nella parte alta delle pareti dello spazio di gioco, una parete traslucida in pannelli tecnici di policarbonato alveolare. Tale sistema filtra la luce diretta e la diffonde, illuminando uniformemente gli ambienti ed evitando l'abbagliamento diretto. Il pannello in policarbonato ha da un lato il vantaggio di ridurre l'abbagliamento e contemporaneamente di avere un elevato coefficiente di isolamento di gran lunga superiore rispetto al classico serramento vetrato.

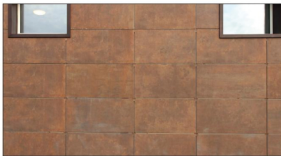
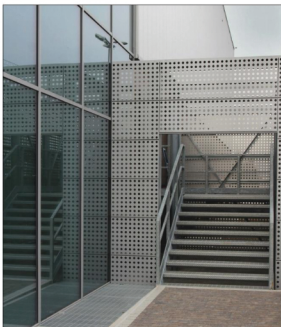
Come servizi di supporto allo spazio di gioco sono presenti due spogliatoi dimensionali ciascuno per ospitare 13 atleti, ognuno dotato di un servizio igienico e docce accessibili all'utenza diversamente abile.

Agli spogliatoi atleti sono affiancati due spogliatoi giudici di gara anch'essi dotati degli stessi servizi. L'accesso agli spogliatoi atleti è indipendente e avviene sul lato ovest dell'edificio attraverso un ingresso a loro dedicato, il delimita tra l'ingresso e



In alto, l'edilizio in luce notturna mette in evidenza la trasparenza del policarbonato che riveste lo spazio attività. In basso, la facciata opacata, con l'ingresso per gli atleti, che possono accedere da qui al due livelli di spogliatoi. Al policarbonato si accede il servizio traslucido che ospita le scale di sicurezza.

Above, the interior in night light highlights the transparency of the polycarbonate casing on the site facade. Below, the opaque facade, where there is the entrance for athletes, who can access the two levels of changing rooms from here. The polycarbonate is reached by the perforated steel mesh that conceals the safety staircase.



In alto, un'altra scala di sicurezza, sempre caratterizzata dai pannelli metallici forati: qui accostati alla vetrata continua che segna il corpo su strada dell'ingresso principale. Sotto, i pannelli in legno di gres porcellanato a basso spessore color ruggine che completano la facciata anteriore e il basamento.

At the top, another safety staircase, always characterized by perforated metal panels: here, next to the continuous glass window that marks the body on the road of the main entrance. Below, the panels in low-thickness rust-colored porcelain stoneware slabs that complete the front facade and the basement.

Il piano degli spogliatoi è superabile attraverso una scala e una piattaforma elevatoria. Dal piano degli spogliatoi attraverso una breve rampa si raggiunge direttamente lo spazio di attività.

Tutti i locali spogliatoio e gli spazi comuni sono pavimentati con teli in PVC con colori diversi per individuare facilmente i diversi locali. I servizi igienici e le docce prevedono invece pavimentazioni e rivestimenti in gres porcellanato.

L'ingresso dedicato al pubblico, con bar punto ristoro, è collocato direttamente su via Marconi a quota strada. L'accesso è quindi previsto in piano attraverso un percorso protetto od è direttamente collegato al bar attraverso una vetrata; inoltre si affaccia sul piano di gioco con tre vetrate.

Per quanto riguarda i materiali, la pavimentazione è in lastre retificate di ardesia, i controsfitti in doghe metalliche riciclate mentre la parete scala direttamente di fronte all'ingresso è stata impreziosita da una boiserie in legno di wengé.

Nell'altro ingresso è collocato il corpo scale ascendente attraverso il quale è possibile scendere al piano infero o salire al primo piano dove sono collocati le tribune.

Il piano primo

Le tribune per il pubblico sono collocate al livello superiore, e non sono in collegamento diretto con la superficie di gioco: l'accesso avviene, dal basso, con un percorso collegato direttamente allo spazio antistante il blocco scala ascendente.

La soluzione adottata consiste in una tribuna prefabbricata in acciaio zincato, lunga 31,42 m e profonda 5, con il rivestimento esterno costituito da un pannello tecnico in legno multistrato (carply).

Le sedute sono del tipo con schienale alto in polipropilene copolimerico stampato per iniezione, realizzato in diverse colorazioni.

Per i 296 posti a sedere collocati su 6 file (più due stadi per utenti diversamente abili) è stata verificata la curva di visibilità sia sul campo da pallavolo che sul campo da pallacanestro.

La tribuna è affacciata sul campo di gioco al piano inferiore ed è stato pertanto necessario prevedere un parapetto di protezione, interamente trasparente, e dimensionato come previsto dalla normativa di sicurezza sugli impianti sportivi.

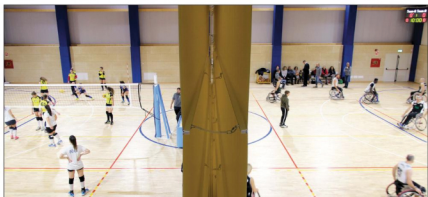
La tribuna prevede due percorsi di uscita: uno verso nord attraverso una scala di sicurezza esterna e uno verso sud attraverso la scala principale.

Dalla tribuna è possibile accedere direttamente ad un blocco servizi dedicato che contiene due servizi igienici a per gli uomini e due servizi igienici per le donne. Di questi 4 servizi, due sono accessibili all'utenza disabile conformemente a quanto prescritto dalla normativa sportiva e di sicurezza sugli impianti sportivi.

Sempre al primo piano è presente una sala conferenze con una superficie adatta a circa 40 posti a sedere, affacciata sullo spazio di gioco attraverso delle vetrate.

Verso l'esterno tutto il blocco ingresso, al piano

(il testo continua a pag. 26)





Nella pagina a lato, in alto le sale divise dal tendone mobile in due aree di gioco. In basso a sinistra, il tendone spiccato in alto. A destra sale due pagine, le sedule sulla tribuna metallica prefabbricata. In questa pagina, in alto la pavimentazione in parquet con le segnalazioni per quattro diverse possibilità di gioco, a destra

una dei corpi illuminanti a led. In basso a destra il canestro reclinabile, e in generale da cui si affonda la stanza conference.

On the left page, at the top, the room divided by the mobile canopy into two play areas; at the bottom left, the canopy collected at the top. On the right on the two

pages, the seats on the prefabricated metal stand.

On this page, at the top, the parquet flooring with the markings for four different play areas; on the right one of the LED lighting fixtures. Bottom right, the retractable basket, and the structure from which the conference room originates.

torre o il primo è rivestito da una vetrata strutturata particolarmente prestazionale che prevede l'utilizzo di un triplo vetro. Rispetto alla tipologia proposta in sede di gara che prevedeva l'utilizzo di una schematura all'interno del vetro si è optato, per ragioni monumentali, per l'utilizzo di una vetrata con vetri opalini che hanno lo stesso scopo di ridurre la radiazione solare dall'esterno.

Gli esterni

L'architettura, dalle forme rigorose ed apparentemente semplici, è caratterizzata da un uso organico di diversi materiali giustapposti tra loro: il polycarbonato inalucido riveste una gran parte delle facciate che danno luce alla sala di gioco, e manifestano di notte la presenza dell'impianto portandone all'interno l'illuminazione artificiale.

Le scale di sicurezza e gli apparati tecnologici sono dissimulati dagli importanti angolari realizzati con cassette pressopiegare e traforate. A questi fanno da contrasto i pannelli del basamento in lastra di gres porcellanato a basso spessore color ruggine che, allo stesso tempo, caratterizzano esteticamente i prospetti e proteggono il cappotto esterno. Il prospetto d'ingresso, infine, è evidenziato dalla facciata continua in vetro.

Halls and gym

Orio al Serio (Bergamo): New Sports Hall

A little more than a year after the beginning of the works, the Sports Palace of Orio al Serio has been completed and made available to the sports clubs of the area.

The structure, in its apparent simplicity, is actually very articulated, exploiting the volume on different levels.

The playing surface, of 765 square meters, is located at a height of about 3.50 m above the entrance; above the atrium there is a meeting room for 40 people, also overlooking the field, with large windows.

Below the playing level, there is a 249 sq.m. multipurpose gymnasium, suitable for any sporting activity that does not require the use of the ball. The activity space allows to track the regulatory scores of basketball, volleyball, five-a-side football and two volleyball fields traced crosswise. The sports floor is made with floating wooden floor type approved.

The covering of the playing space is made of laminated wood beams and prefabricated self-supporting package complete with sound-absorbing material at the intrados.

The activity space also includes an internal sound absorbing covering. In the lower band, made with panels in mineral fibre, a material that has high sound absorption values, while still



In questa pagina, in alto, scorcio del campo con i centrali della S&S Wheelchair Basket, visto dalla tribuna superiore; in basso, l'atrio della sala sportiva.

Nella pagina di destra, in alto la hall d'ingresso con le finestre che si affacciano al livello del campo di gioco.

Al centro, la palestra multifunzione nel seminterrato.

In basso, la tribuna esterna che mostra tutti i diversi materiali di rivestimento adottati.

On this page, at the top, a glimpse of the field with the S&S Wheelchair Basket, seen

from the conference room, at the bottom, the inside of the seating room.

On the right page, at the top, the entrance hall with windows overlooking the playing field level.

In the middle, the multi-function gymnasium in the basement.

of the different surfacing materials used.



guarantendo alta resistenza meccanica a urti (es. colpi).

Lo spazio per il pubblico è ubicato al piano superiore, ed è costituito da un prefabbricato metal-granibond con 296 posti.

L'architettura, con le sue rigorose e apparentemente semplici forme, è caratterizzata da un organico uso di differenti materiali combinati tra loro: translucent polycarbonate copre una larga parte delle facciate e mostra la presenza del sistema di notte, grazie all'uso di illuminazione artificiale esterna. Le scale di sicurezza e l'equipaggiamento tecnologico sono concetti che si integrano con i perforati metal-compositi. Questi sono contrastati dalle basi pannello in sottile spessore porcellana smaltata colorata: che, allo stesso tempo, esteticamente caratterizza le elevazioni e protegge il rivestimento esterno.



Palazzetto dello sport a Orto al Serio (Bergamo)

In Partenariato Pubblico Privato

Committente: Comune di Orto al Serio

Progettazione architettonica e coordinamento generale: studio27architettura
Progettazione strutture e impianti: telin&co Srl
Geologo: dott. Sergio Ghilardi
Giuvane professionista: arch. Federica Missoni

Inizio lavori: ottobre 2018
Fine lavori: gennaio 2020
Importo dei lavori: euro 4.409.500

Soggetto realizzatore: Tipiessa Srl
Soggetto finanziatore: Iccrea Bancasimpresa Spa

Impianto basket e pallavolo:
Gammesport Srl (vedi pag. 18)
Tendo divisorio palestra e aerei servizi e spogliatoi:
Sportissimo Snc (vedi pag. 28)
Tribuna prefabbricata: CETA Spa
Copertura in legno lamellare:
Holz Albertani Spa
Illuminazione: Gewis Spa

Foto: Bruno Grillini



limiti aggiornata, leggi gli approfondimenti on-line
www.sportingspenti.it/palazzetti-e-galestro/